

La rentrée  
au préscolaire



# Guide pratique pour les parents

VOTRE ENFANT FERA BIENTÔT  
SON ENTRÉE À LA MATERNELLE,

VOICI QUELQUES RENSEIGNEMENTS POUR  
FACILITER CETTE TRANSITION VERS L'ÉCOLE.



## VOTRE ENFANT EST LE PREMIER AGENT DE SON DÉVELOPPEMENT

Un enfant apprend d'abord spontanément, en expérimentant, en observant, en imitant et en parlant avec les autres, grâce à sa propre motivation et à ses aptitudes naturelles. L'adulte guide et soutient cette démarche qui conduit à l'autonomie.

## VOTRE ENFANT APPREND PAR LE JEU

Essentiellement le produit d'une motivation intérieure, le jeu constitue pour l'enfant le moyen par excellence d'explorer le monde et d'expérimenter. Les différents types de jeux auxquels il s'adonne – solitaire ou coopératif, moteur, symbolique, etc. – sollicitent, chacun à leur manière, toutes les dimensions de sa personne. Jouer est le « travail » de l'enfant ; c'est d'ailleurs en jouant que se font la majorité de ses apprentissages entre 0 et 5 ans.

Voilà pourquoi le jeu fait partie intégrante du programme d'éducation préscolaire. Ce programme permettra à votre enfant de se connaître, de développer sa personnalité, d'entrer en relation avec les autres, de devenir plus autonome, de nourrir son goût d'apprendre et d'expérimenter diverses méthodes de travail pour réaliser ses projets.

La maternelle est un lieu stimulant, où votre enfant aura l'occasion de varier ses expériences, de construire ses savoirs et de découvrir le plaisir d'apprendre.

## Le mandat de l'éducation préscolaire est triple

Donner le goût  
de l'école.

Favoriser le  
développement  
global de l'enfant.

Jeter les  
bases de la  
scolarisation.

## L'organisation d'une classe de maternelle

Favorise la  
participation  
active de  
votre enfant.

Stimule  
sa curiosité.

Parfait son  
développement.

C'est principalement par **le jeu et l'activité spontanée** que l'enfant construit ses connaissances et apprend à interagir avec les autres enfants, tout en développant son imagination et sa créativité.

Le programme-cycle de l'éducation préscolaire vise à favoriser le développement global des enfants qui fréquentent la maternelle 4 et 5 ans. Il se déploie en **5 DOMAINES DE DÉVELOPPEMENT** qui sont rattachés à une **compétence**.

1

## PHYSIQUE ET MOTEUR

**Accroître son développement physique et moteur** à travers le développement de la motricité et de saines habitudes de vie.

### POUR AIDER MON ENFANT, JE PEUX

- Aller au parc avec lui dans les modules de jeux.
- Mettre à sa disposition papier, crayons, ciseaux, jeux de blocs, casse-tête, pâte à modeler, etc.
- Cueillir des petits fruits.
- Le faire participer à la préparation des repas.

2

## AFFECTIF

**Construire sa confiance en soi** à travers le développement de la connaissance de soi et du sentiment de confiance en soi.

### POUR AIDER MON ENFANT, JE PEUX

- Le laisser faire des choix.
- L'écouter me parler de ses joies, ses peines, ses inquiétudes.
- Lui permettre d'exprimer son opinion.
- Encourager ses initiatives et ses tentatives d'autonomie.
- Le féliciter quand il persévère malgré une difficulté ou qu'il accomplit une tâche jusqu'au bout.

3

## SOCIAL

**Vivre des relations harmonieuses avec les autres** à travers le développement de l'appartenance au groupe et des habiletés sociales.

### POUR AIDER MON ENFANT, JE PEUX

- Discuter avec lui des avantages de partager avec les autres.
- Participer à des activités en groupe.
- Le laisser trouver par lui-même des solutions à de petits conflits.
- Lui apprendre à attendre son tour, à respecter des consignes et à tolérer une frustration.

4

## LANGAGIER

**Communiquer à l'oral et à l'écrit** à travers le développement du langage oral et du langage écrit.

### POUR AIDER MON ENFANT, JE PEUX

- Faire avec lui des jeux de mots, des rimes, des comptines et des chansons.
- Regarder des livres, lui raconter des histoires.
- M'intéresser à lui quand il me raconte quelque chose.
- Lui demander de décrire ses dessins, l'encourager à écrire son prénom à sa manière.
- Le laisser répondre au téléphone.

5

## COGNITIF

**Découvrir le monde qui l'entoure** à travers le développement de la pensée et de stratégies.

### POUR AIDER MON ENFANT, JE PEUX

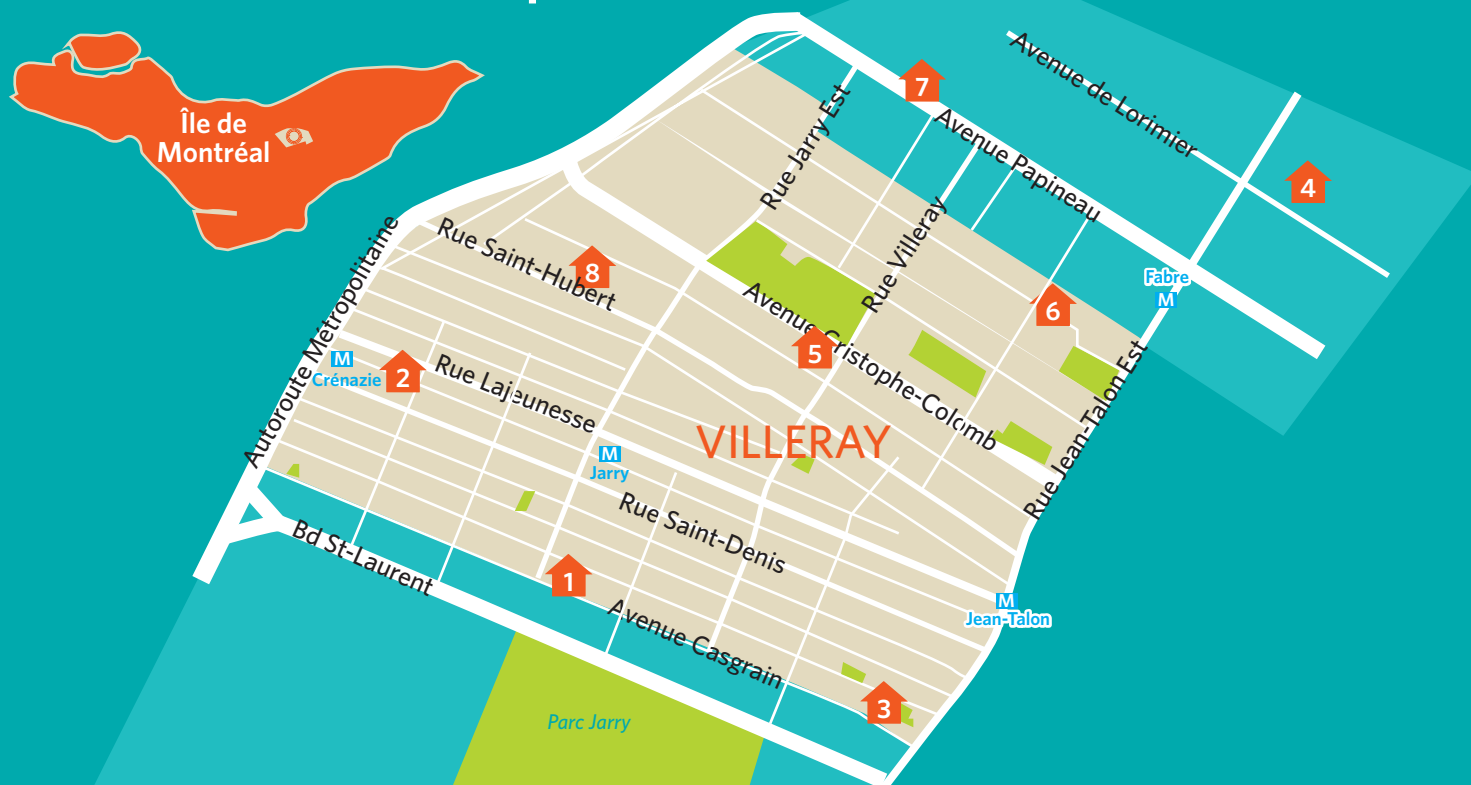
- Se questionner avec lui sur les phénomènes naturels comme la pluie, la neige, etc.
- Encourager sa curiosité, répondre à ses questions, chercher avec lui les réponses dans un livre ou sur internet.
- Lui demander de classer des objets selon différents critères (couleurs, grandeurs, formes, etc.).
- Lui apprendre à compter jusqu'à 10, à nommer les couleurs et les formes géométriques.



**La Maissonette des parents**  
6651, boul. St-Laurent  
514-272-7507

[maisonnettedesparents.org](http://maisonnettedesparents.org)  
Elle offre les ateliers *Petits pas vers l'école*.

# Les écoles primaires du quartier



**1 École Hélène-Boullé**  
8050, avenue de Gaspé  
514-596-5275  
<http://helene-boulle.csdm.ca>

**2 École Saint-Gérard**  
505, rue de Liège E  
514-596-5450  
<http://st-gerard.csdm.ca>

**3 École Sainte-Cécile**  
7230, avenue de Gaspé  
514-596-5530  
<http://ste-cecile.csdm.ca>  
Préscolaire 4 ans

**4 École Saint-Barthélemy**  
7081, rue des Érables  
514-596-4877  
<http://st-barthelemy.csdm.ca>

**5 École Marie-Favery**  
7750, av. Christophe-Colomb  
514-596-4999  
<http://marie-favery.csdm.ca>

**6 École Saint-Gabriel-Lalemant**  
7350, rue Garnier  
514-596-4994  
<http://st-gabriel-lalemant.csdm.ca>  
Préscolaire 4 ans

**7 École Saint-Grégoire-le-Grand**  
7950, rue Cartier  
514-596-4916  
<http://st-gregoire-le-grand.csdm.ca>  
Préscolaire 4 ans

**8 École Alternative Les Colibris**  
Volet de l'école Gadbois  
8305, rue St-André  
514 596-4246  
<http://gadbois.csdm.ca>  
<https://ecolealternativevilleray.wordpress.com>

## Pour consulter la liste des écoles à vocations particulières

<http://inscriptionprimaire.wordpress.com/ecoles-a-vocations-particulieres/>

## Pour consulter la liste des écoles spécialisées pour les élèves handicapés ou en difficulté d'adaptation ou d'apprentissage

<http://csdm.ca/trouver-ecoles-specialisees/>  
<http://csdm.ca/ecoles-specialisees/>

## Si vous avez d'autres questions à ce sujet, vous pouvez contacter le CLSC Villeray

514-376-4141 - <https://www.cssscoeurdelile.ca/clsc/clsc-de-villeray>



## Inscription à l'école de quartier pour le préscolaire 4 ans et 5 ans

Pour inscrire votre enfant à l'école, vous devez vous présenter au secrétariat de l'école primaire de votre quartier pendant la période officielle d'inscription en janvier.

Pour une inscription à tout autre moment de l'année, vous devez prendre rendez-vous à votre école de quartier.

## Politique du libre choix à la CSDM

La politique du libre choix à la CSDM reconnaît aux parents le droit d'inscrire leur enfant dans une école ordinaire\* située dans un autre quartier que le leur. L'acceptation de la demande de libre choix dépend de la capacité d'accueil de l'école qui doit recevoir en priorité les élèves de son territoire. La CSDM offre aux parents et aux élèves de choisir une seule école en libre choix.

\* Ordinaire, c'est-à-dire qui n'est pas à vocation particulière.



## À noter

Cette option de « libre-choix » s'exerce **exclusivement durant la période officielle d'inscription au primaire.**

Procédure d'inscription en libre choix : vous devez vous rendre à votre école de quartier, aux heures d'ouverture de l'école, et remplir un formulaire de demande de libre-choix.

Avant la fin mars, une lettre de refus ou d'admission **provisoire** dans l'école en libre choix est envoyée, mais c'est seulement au **2<sup>e</sup> jour de la rentrée scolaire** que les élèves inscrits en libre-choix obtiennent ou non **la confirmation de leur admission** dans l'école choisie.

Un élève inscrit en libre choix **n'a pas droit au transport scolaire.**

Le dossier des élèves non sélectionnés est automatiquement transmis à leur école de quartier.

L'exercice du libre choix **n'est pas permis** pour les élèves du **préscolaire 4 ans.**

## Le service de garde en milieu scolaire

Le service de garde en milieu scolaire est généralement disponible dans les locaux de l'école, aménagés à cette fin. Selon le nombre d'enfants inscrits, il sera offert avant et après les heures de classes, ainsi que pendant la période du dîner. Les activités proposées peuvent être d'ordre culturel, artistique, ludique, physique, etc.

# Les services de garde en milieu scolaire

Veillent au bien-être et au développement global des élèves par des activités en lien avec le projet éducatif de l'école.

Assurent un soutien aux familles des élèves en permettant à ces derniers de réaliser leurs travaux scolaires.

Assurent la santé et la sécurité des élèves dans le respect des règles de conduite et des mesures de sécurité approuvées par le conseil d'établissement de l'école.

**Le montant journalier est assujéti à changement le premier janvier de chaque année. Il est possible de vérifier auprès de votre école.**



# Comment préparer votre enfant ?

La vie quotidienne prépare en grande partie votre enfant à l'école; l'enfant qui a grandi dans un milieu de vie aimant, sécurisant et stimulant a les acquis nécessaires pour l'entrée à la maternelle.

Évitez de trop pousser votre tout-petit à performer; cette attitude risque de lui faire vivre du stress ou un sentiment d'échec et d'avoir un impact négatif sur son goût naturel d'apprendre. L'apprentissage est vraiment plus efficace quand il est fait dans le plaisir.

Laissez-vous guider par les jeux, les intérêts et les initiatives de votre enfant pour y glisser des apprentissages.

## À L'AUTOMNE

**Je m'informe** au sujet des différents types d'écoles: écoles de quartier, en libre choix, publiques, privées, à vocation particulière ou alternatives. Je peux obtenir des renseignements en m'informant à l'école même, à la commission scolaire, à mon CPE, à l'organisme communautaire que fréquente mon enfant ou sur internet;

**J'évalue** les besoins de mon enfant et mes préférences personnelles: approche pédagogique, service de garde, proximité, transport, horaires, etc.;

**Je choisis** une école et je me renseigne sur les modalités d'admission et la procédure d'inscription.

## À L'HIVER

**En janvier**, je participe à la journée portes ouvertes de mon école de quartier et des autres écoles jugées intéressantes s'il y a lieu. Pour connaître les dates des portes ouvertes, je consulte le site de la CSDM;

**J'inscris** mon enfant à l'école, idéalement durant la période officielle d'inscription (dernière semaine de janvier et première semaine de février);

**Je m'informe** de la tenue d'activités entourant la transition vers la maternelle auprès des écoles, des CPE, des organismes communautaires et j'y participe avec mon enfant.

## AU PRINTEMPS

**Je participe** au Bienvenue à la maternelle organisé par la future école de mon enfant;

**J'identifie** les enfants de l'entourage qui iront à la maternelle avec lui et je l'encourage à créer des liens avec eux;

**Je discute** des forces, des défis et des besoins de mon enfant avec son éducatrice;

**Je m'assure** que mon enfant entend bien, voit bien (l'examen de la vue par un optométriste est gratuit pour les enfants jusqu'à 17 ans) et que sa vaccination est à jour (votre enfant devrait recevoir un dernier vaccin entre 4 et 6 ans).

## EN ÉTÉ

**Je fais** le trajet vers l'école avec mon enfant et j'en profite pour discuter de sa future école;

**Je joue** dans la cour de l'école avec mon enfant;

**Je parle** avec mon enfant des élèves qui fréquentent son école et qu'il connaît;

**Je raconte** à mon enfant mes bons souvenirs d'école;

**Je pense** aux achats à faire pour la rentrée: vêtements, boîte à lunch, sac à dos et fournitures scolaires selon la liste fournie par l'école;

**Je prépare** un calendrier pour que mon enfant puisse visualiser combien de jours il lui reste avant le début des classes afin de l'aider à se situer dans le temps.

# Comment obtenir un portrait du développement de votre enfant ?

## Adaptation à la maternelle

**Rassurez-vous : que votre enfant ait fréquenté un milieu de garde ou qu'il ait passé sa petite enfance à la maison, il pourra s'adapter à la maternelle.**

De façon générale, il faut compter quelques semaines à quelques mois pour que votre enfant se sente tout à fait à l'aise dans sa nouvelle école. Le tempérament de votre enfant (est-il plutôt extraverti ou réservé ?), son âge (peut-être fait-il partie des plus jeunes de sa classe ?), l'attitude de l'entourage (sent-il que les adultes significatifs pour lui sont heureux de le voir grandir et entrer à l'école ?) sont autant de facteurs qui peuvent influencer le processus d'adaptation à la maternelle.

**L'école est un milieu de vie très différent de ce que votre enfant a connu jusqu'à ce jour.**

Par sa taille (plusieurs centaines d'élèves), son ratio (un adulte pour 18 enfants), son horaire strict et ses exigences scolaires plus nombreuses (concentration, persévérance, respect des consignes, etc.) l'école présente un ensemble de défis que votre enfant est prêt à relever. À cinq ans, votre enfant est assez grand pour cette belle aventure ! Pour l'accompagner dans cette transition, n'hésitez pas à multiplier les occasions de le mettre en contact avec d'autres enfants et à l'encourager dans ses tentatives d'autonomie (s'habiller seul, attacher ses souliers, enfiler bottes et mitaines, s'occuper de son hygiène à la toilette, se brosser les dents, etc.), non seulement cela lui permettra d'appriivoiser avec douceur sa vie scolaire, mais cela contribuera au développement de son estime personnelle. En effet, l'enfant qui peut faire quelque chose par lui-même ressent de la fierté et a confiance en lui. C'est sur cette confiance qu'il s'appuiera pour se lancer dans les nouveaux apprentissages qu'il fera en classe, les nouveaux liens qu'il tissera au quotidien avec petits et grands, ainsi que les nouvelles expériences qu'il vivra dans le milieu scolaire.

**Pour le parent aussi l'école présente certains défis d'adaptation.**

Désormais, c'est principalement votre enfant (et non plus sa gardienne ou son éducatrice à la garderie) qui vous fera un compte rendu de sa journée en classe. Profitez des travaux qu'il rapporte de l'école pour discuter avec votre enfant de son nouvel environnement scolaire et lui exprimer votre intérêt

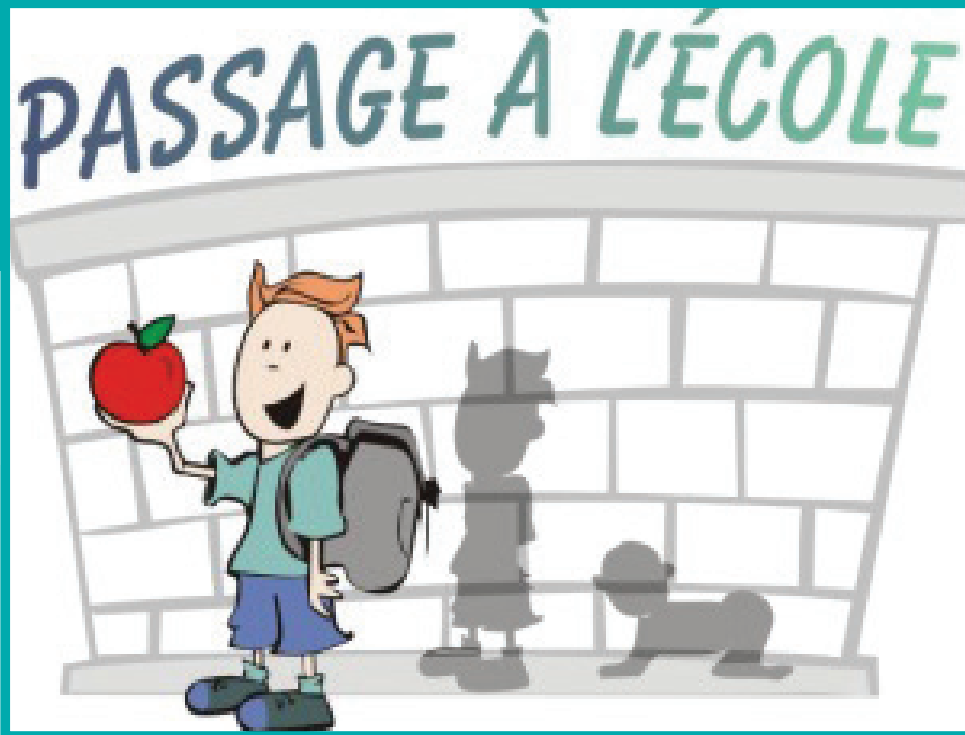
pour son vécu à la maternelle et votre plaisir de le voir s'épanouir dans son nouvel environnement. Vous serez également invités à consulter quotidiennement l'agenda de votre enfant qui fera état des activités de la journée. Vous pourrez y écrire au besoin une note au professeur(e), mais sachez que le contact avec l'enseignant(e) de votre enfant se résumera à quelques rencontres par année, à des moments fixés par l'école. S'ajouteront si nécessaires quelques rencontres supplémentaires.

**La préparation de la boîte à lunch fera maintenant partie de votre quotidien.**

En effet, le montant demandé pour les frais de garde scolaire n'inclut pas le repas du midi. C'est donc à vous qu'il reviendra de préparer un repas équilibré composé d'aliments sains ... sans noix ni arachides ! Évitez les trop grandes quantités (surtout en début d'année où les enfants sont beaucoup moins intéressés à manger qu'à parler avec leurs nouveaux amis !) et, à l'occasion, invitez votre enfant à collaborer à la préparation de son dîner (couper ses crudités, choisir son fruit, tartiner son sandwich, etc.). Une boîte à lunch solide et un thermos de qualité vous seront utiles pour de nombreuses années. Certaines écoles offrent un service de traiteur ; vous recevrez toute l'information à ce sujet à la rentrée scolaire.

**Enfin, vous devrez tenir compte de l'horaire de l'école et du calendrier scolaire puisque la ponctualité et l'assiduité en classe comptent parmi les principaux facteurs de réussite d'un élève.**

Il est donc essentiel d'amener l'enfant à l'école à l'heure et d'éviter les absences prolongées pendant l'année scolaire. Vous vous assurez ainsi que votre enfant bénéficie de l'entièreté du programme du préscolaire sur lequel s'appuieront ses apprentissages de première année. Mentionnons en terminant l'importance d'un nombre suffisant d'heures de sommeil ... car l'enfant trop fatigué n'apprend pas ! Un petit truc de parents : environ deux semaines avant le début des classes, avancez d'une dizaine de minutes par jour l'heure du dodo afin d'assurer à votre enfant les 10 à 12 heures de sommeil quotidien dont il a besoin pour rester attentif tout au long de la journée et être réceptif à tout ce que l'école pourra lui offrir durant son année à la maternelle !



«Passage à l'école, c'est une démarche et des outils qui favorisent une transition harmonieuse entre le milieu de la petite enfance et le milieu scolaire mise en place par CASIOPE.»

Pour un passage réussi, plusieurs partenaires ont uni leurs efforts autour du projet Passage à l'école. Ce projet, issu de la collaboration entre le milieu de la petite enfance et le milieu scolaire, est implanté depuis cinq ans dans le quartier Villeray. C'est le comité 0-5 ans qui en est le porteur conjointement avec le comité 6-12 ans. Dans Villeray, c'est depuis 2011 qu'une majorité de services éducatifs à la petite enfance et d'écoles du quartier participent à la démarche.

### Les objectifs de cette démarche sont de :

- 🏠 Favoriser le lien entre les milieux en petite enfance (CPE et organismes familles), les écoles et les parents.
- 🏠 Mettre en place des conditions qui favorisent un passage harmonieux à l'école pour les enfants.
- 🏠 Assurer une continuité dans le soutien offert aux enfants et à leur famille.

### Les gains pour l'enfant :

- 🏠 Favorise la **continuité éducative** entre le vécu de l'enfant en milieu de la petite enfance et son entrée à l'école;
- 🏠 Permet de **communiquer les forces et les défis de l'enfant afin de permettre** une continuité dans les actions pertinentes à sa réussite scolaire.



# Étapes de la démarche

## Passage à l'école

1

Janvier

Remise du document *Passage à l'école* lors de l'inscription à la maternelle.

2

Janvier-Février

Remise du document au CPE ou au service éducatif à la petite enfance que votre enfant fréquente pour que les éducatrices puissent le remplir avec votre collaboration

3

Mars à mai

L'éducatrice peut solliciter votre collaboration pour compléter conjointement le cahier *Passage à l'école*. Ce moment d'échange avec l'éducatrice de votre enfant a pour but de mettre en commun les observations qui ont été faites de part et d'autre depuis septembre et de souligner les forces et les défis à relever.

4

Mai-Juin

Vous êtes invité à remettre le cahier *Passage à l'école* complété à l'enseignante de maternelle lors de la journée d'accueil: « bienvenue à la maternelle ».

5

Juin

L'enseignante de maternelle prend connaissance du cahier *Passage à l'école* complété et peut ainsi mieux accueillir votre enfant et le guider dans son adaptation lors de la rentrée scolaire.

Le parent est au cœur de la réussite de la transmission des informations éducatives de leur enfant entre l'éducatrice et l'enseignante. C'est donc au parent de transmettre la copie complétée de l'outil à la future enseignante de maternelle de leur enfant.

Informez-vous pour connaître les pratiques de transition vers la maternelle de votre service éducatif à la petite enfance.

### Le guide d'utilisation

<http://casioppe.org/wp-content/uploads/2015/06/Guide-d-utilisation-pour-les-intervenants.pdf>

### L'outil passage à l'école pour les parents

[http://casioppe.org/wp-content/uploads/2014/01/2013-\\_parent\\_ecole\\_francais.pdf](http://casioppe.org/wp-content/uploads/2014/01/2013-_parent_ecole_francais.pdf)

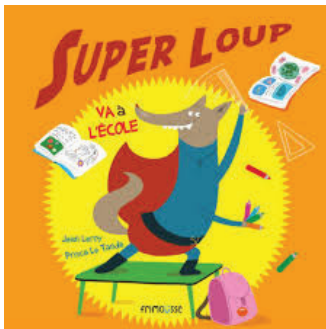
### Dépliants explicatifs et autres outils sur la démarche *Passage à l'école*

<http://casioppe.org/services-view/passage-a-lecole/>

# Histoires pour enfants sur la rentrée à la maternelle

## Super loup va à l'école

Jean Leroy | Prisca Le Tandé  
FRIMOUSSE



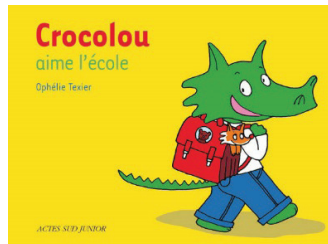
## Je veux pas aller à l'école

Stephanie Blake  
L'école des loisirs



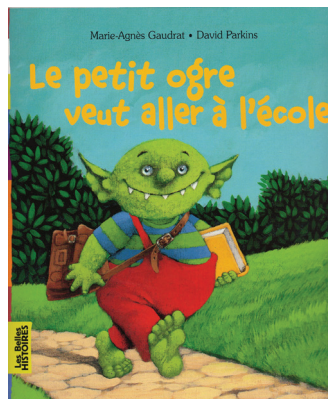
## Crocolou aime l'école

Ophélie Texier  
ACTES SUD JUNIOR



## Le petit ogre veut aller à l'école

Marie-Agnès Gaudra  
David Parkins  
BAYARD JEUNESSE



## Princesse Paola à la maternelle

Jennifer Couëlle | Marion Arbona  
PLANÈTE REBELLE



## Collaborateurs

Bureau de la communauté haïtienne de Montréal (BCHM)

Bureau coordonnateur La trottinette carottée

Centre d'aide aux familles latino-américaines (CAFLA)

La Maisonnette des parents

Réseau d'échanges et de concertation petite enfance de La Petite-Patrie

Avec la collaboration de Johanne Rigali

Conception et mise en pages : [www.lesclefsdefa.com](http://www.lesclefsdefa.com)

Illustrations conçues par Freepik, modifiées par Les clefs de fa